

Dolmabahçe'nin yitik sahnesi: Saray Tiyatrosu

Versailles Operası'nın İstanbul'daki eşiydi

Tiyatro ve operaya meraklı Sultan Abdülmecid, Dolmabahçe Sarayı'nın yanında bir tiyatro salonu inşa ettirdi. İç döşemesini Paris Operası'nın dekoratörü Charles Séchan'ın yaptığı ve Avrupa'daki opera binalarıyla yarışan o ihtişamlı yapının üstünden şimdi yol geçiyor...

EMRE ARACI

Dolmabahçe'yi gösteren
1893'te çekilmiş bir fotoğraf.

DOLMABAĞÇE, ÇELİK GÜLERSOY,
İSTANBUL KİTAPLIĞI, 1984

“Tiyatro salonuna girdiğimizde yağmur, hafif bir ışıkla aydınlatılmış olan odaların pencerelerini kamçulamakta idi: kontrast mükemmeldi, öyle ki M. Séchan ziyaretçilere tesir etmek için bulutlar ve güneşe hükmedebilse bile, bundan mükemmeli yapamazdı. Gözle-

rimizin alışmış olduğu bir loşluktan, birdenbire altın yıldızların ve ipeğin pırlantisinin ortasındaki bir aydınlığa geçiyoruz; salon havagazı alevlerinin aydınlattığı, kesme kristalleri elmas kıvılcımlar saçan avizelerin ışığı altında, pırıl pırıldı; localardaki aynalardan akseden ışık, tavanın nefis resimlerini iki kat fazlası ile aydınlatıyordu. Salonun tanzimi Versailles Şatosu'nun operasına ben- >>



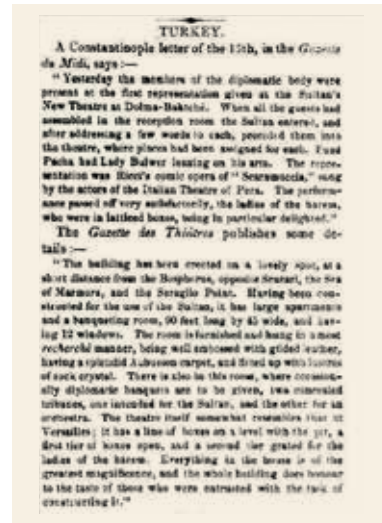
EMRE ARACI KOLEKSİYONU

ziyor.” Suha Umur’un tercümesiyle, İstanbul’un yabancı dilde yayınlanan yerel gazetelerinden Journal de Constantinople 27 Kasım 1858 tarihli sayısında inşaatı henüz bitmiş olan ve Versailles Tiyatrosu’na benzeten opera binasını işte bu ke- limlerle okurlarına tasvir ediyordu. Burası Paris, Londra, Venedik ya da Floransa’da açılan yeni bir sahne değildi; burası Dolmabahçe Sarayı’nın hemen yanbaşı, İstanbul Boğazı’nın kıyısında, Sultan Abdülmecid’in büyük bir ihtimamla inşa ettirdiği ve bugün ne yazık ki üzerinden altı şeritli bir yol geçen saray tiyatrosuydu.

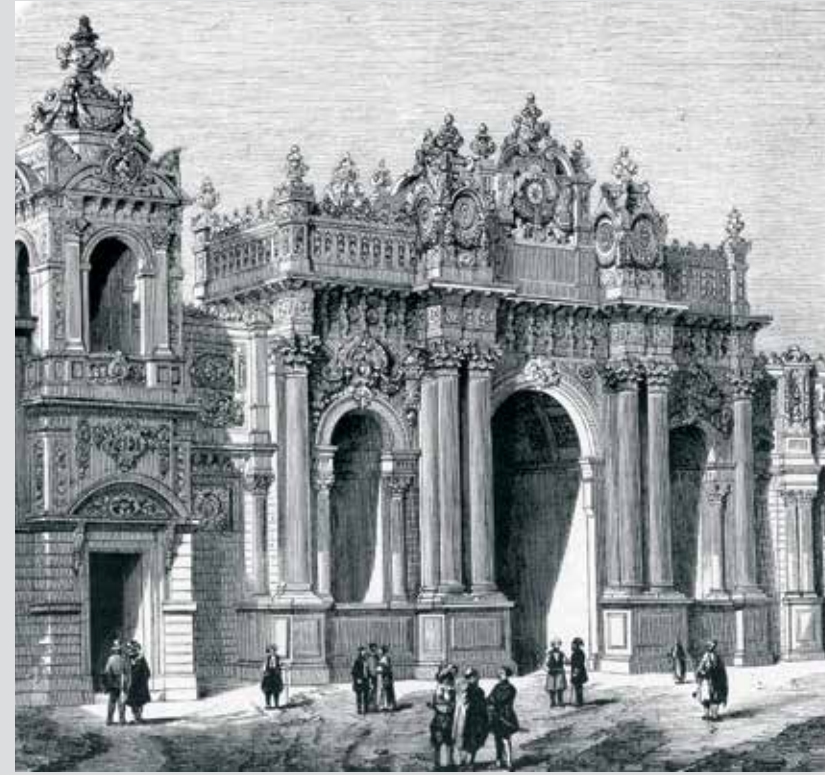
Sultan Mecid’in himayesinde

İç döşemesini Paris Operası’nın meşhur dekoratörü Charles Séchan’ın (1803-1874) yaptığı ve sadece İstanbul değil bütün dünya basınında haberleri çıkan, tam sayfa gravürü Fransız dergisi L’Illustration’a kapak olan Dolmabahçe Sarayı’nın bu muhteşem opera binası 12 Ocak 1859’da Sultan Abdülmecid’in himayesinde, çoğu büyükelçi ve devlet erkanının katıldığı, özel bir gala temsiliyle açıldı. Beyoğlu’ndaki Naum Tiyatrosu’nun İtalyan kumpanyasına mensup sanatçılar bu özel temsilde librettosunu Felice Romani’nin yazdığı, Luigi Ricci’nin Un’avventura di Scaramuccia operasından bölümler sahneleniler, La Chasse de Diane adında bir bale oynandı ve M. Padovani adında bir kemancı kendi bestesi olan keman sololarını seslendirdi. Padişahın oturduğu saltanat locasının solundaki locada İngiliz Büyükelçisi Lord Bulwer’in eşi Lady Bulwer ve sağındaki locada ise atanmasına rağmen henüz Norveç başbakanlığı görevini üstlenmemiş olan İsveç-Norveç Birleşik

Ayşe Türemiş’in 25 Haziran 1859 tarihli L’Illustration dergisinde yayımlanan gravürden yola çıkarak yaptığı Dolmabahçe Sarayı Tiyatrosu tablosu (üstte). Boğaziçi kıyılarını tepeden gösteren gravürde Dolmabahçe Sarayı göze çarpıyor (altta).



Dolmabahçe Sarayı Tiyatrosu’nun açılışı Londra’da yayımlanan The Morning Post gazetesinin 28 Ocak 1859 tarihli sayısına haber olmuştu (üstte).



Rossini’nin Sultan Abdülmecid için bestelediği askeri marşın Londra’da yayımlanan notasının kapağı (sağda). Haziran 1856’da resmen açılan Dolmabahçe Sarayı (üstte).



EMRE ARACI KOLEKSİYONU

Saray tiyatrosu yaklaşık üç yüz kişi kapasiteliydi. Bütün katlar birbirinden kolonlarla ayrılan localarla çevriliydi. Birinci katta padişahın özel locası vardı.

Krallığı Büyükelçisi Georg Sibbern’in eşi Madame Sibbern oturmuşlardı. Aynı yılın 25 Şubat akşamı ise tiyatrodaki padişahın ve nazırlarının huzurunda bu defa Verdi’nin La Traviata operasından iki perde ve Donizetti’nin Maria di Rohan operasından son perde sahnelenmişti.

XV. Louis’in dairelerindeki mobilyalar

Dolmabahçe Sarayı Tiyatrosu aşağı yukarı üç yüz kişi kapasiteliydi. Bütün katlar, parter de dahil olmak üzere, birbirinden kolonlarla ayrılan localarla çevriliydi. Birinci katın tam ortasında padişahın özel locası, bunun üstündeki katta ise hareme tahsis edilmiş olan kafesli localar bulunmaktaydı. Sıra sıra kolonlar kubbe kasnağını ayakta tutmakta, bu kasnak ise kristal bir avizenin asılı bulunduğu ana kubbeyi taşıymaktaydı. Duvarlar altın ve gelincik kırmızısı ipek kumaşlarla bezenmişti. Mobilyalar XV. Louis’in dairelerindeki küçük salonları anımsatıyordu. 1858 başlarında Fransız gazeteci Jules Janin İstanbul’un bu yeni opera binasını daha henüz açılmadan, döşenme aşamasında gezmiş ve gördüklerini 8

Şubat 1858 tarihli Journal des Débats’deki köşesinde detaylı biçimde anlatmıştı. Janine’e göre burası Versailles Sarayı’nın opera salonunun küçük, ama daha görkemli bir kopyası gibiydi. Aynalar, avizeler, kanepeler, halılar ve çiniler Madame Pompadour’un bütün zarafetini yansıtıyordu. Bütün bunlar Séchan’ın Paris’teki atölyesinde hazırlanmaktaydı ve altı aydır çalışmakta olan marangozlar, gömme işi yapanlar, nakış işleyenler, duvar kaplamacıları, merciler ve teknisyenler, Lion, Tours, Baccarat, Aubusson, ve Saint Gobain’in ustaları “bu büyük tiyatronun hayatı, hareketi, fikri, ressamı ve makinisti” olan Séchan’ın emrindeydiler. Hazırlanan objeler ve mefruşat malzemeleri ise pek yakında demiryolu ile Havre Limanı’na, buradan da deniz yolu ile İstanbul’a yollanmak üzereydi.

Tiyatronun bulunduğu yapı birbirlerine bağlı simetrik dikdörtgen iki kanattan oluşmaktaydı. Bir kanatta tiyatro bulunurken diğer kanatta >>



Guatelli Paşa (üstte).

1900'lerin başında Dolmabahçe Sarayı Meydanı ve kupa arabaları (sağda). Dolmabahçe Sarayı'nın bulunduğu Boğaz kıyısının kuşbakışı fotoğrafı (altta).



ise padişahın diplomatik misafirlerinin ağırlanması için düşünülmüş, 28 metreye 14 metre ebadında, duvarları altın kakmalı ve oymalı ceviz lambri ile kaplı, şatafatlı bir yemek salonu yer almaktaydı. Bu geniş salonda dikkatleri çeken iki büyük simetrik kapıdan bir tanesi padişahın gizlice teşrifini sağlamak, diğeri ise arkasında duran orkestranın

davetler sırasında görünmeden içeri müziği duyurabilmesi için tasarlanmıştı. Üst katta ise opera salonunun tam orta mahalinde bulunan padişah locasına açılan hünkârın özel dairesi bulunmaktaydı. Bu bölgeden aynı zamanda döner bir merdivenle en üst kattaki kafesli harem mahaline de çıkılabilmekteydi.

Konservatuvar eğitimi veriliyordu

Dolmabahçe'deki yeni opera binası açılışından kısa bir süre sonra bir tür konservatuvar işlevini de görmeye başlayacaktı. Journal de Constantinople'un 13 Nisan 1859 tarihli sayısında bildirdiğine göre tiyatro bünyesinde Müslüman

gençlerden oluşan bir koro ve bale takımının kurulmasına başlanmıştı. 21 Ekim 1859 tarihli habere göre de Necip Paşa'nın idaresi altında "Conservatoire Impériale de Musique" olarak tanımlanan Muzika-yı Hümayun bünyesinde yetiştirilen bu genç öğrenciler kaydetmiş oldukları ilerlemeyi padişaha gösterebilmek üzere 19 Ekim'de tiyatrodaki bir temsil vermişlerdi. Öğrenciler Avrupa ayarında olduğu belirtilen bir orkestra eşliğinde pandomim gösterisi yapmışlar, temsil Beyoğlu'nun tanınmış piyanistleri Mademoiselle Alexine ve Mademoiselle Adeline Poumicon'un konseriyle devam etmiş ve Rossini'nin Sultan Abdülmecid için bestelediği askeri marşın piyanoda dört el çalınmasıyla sona ermişti. Rossini'nin padişaha ithafen bestelediği bu marş Avrupa'nın çeşitli nota evleri tarafından basıldıktan sonra Sultan Abdülmecid'in tuğrasının ve portresinin kapağında yer aldığı sık edisyonlar halinde mağazaların vitrinlerini süslemekte gecikmemişti.

1859'un sonlarına doğru Muzika-yı Hümayun bünyesindeki askeri muzikalar Callisto Guatelli'nin idaresi altında kalırken saray tiyatrosu direktörlüğüne Bartolomeo (Berti) Pisani getirildi. Bugün adı hemen hemen unutulmuş da olsa Pisani İstanbul'da aktif devrinin en önemli bestecileri arasındaydı.

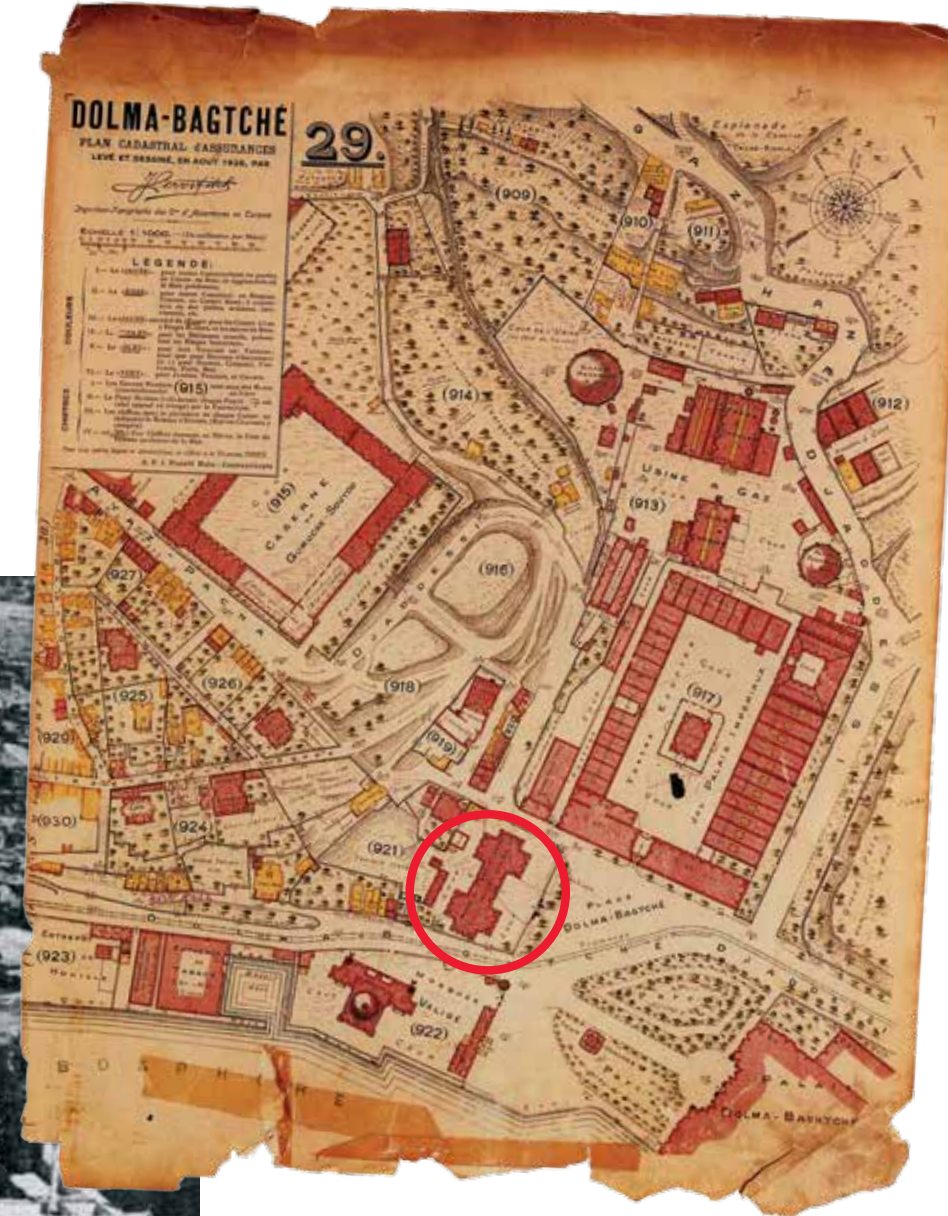
Sultan Abdülmecid'in vefatından sonra padişahın anısına Une Larme sur la tombe du Sultan Abdul-Medjid (Sultan Abdülmecid'in mezarı üzerinde bir gözyaşı damlası) adını taşıyan son derece lirik ve dramatik bir cenaze marşı dahi bestelemişti. Pisani aynı zamanda büyük opera eserlerine de imza atacak ve adını Avrupa operalarında da duyuracaktı; Walter Scott'un Ivanhoe romanından uyarlayarak bestelediği ve librettosunu F. M. Piave'nin yazdığı Rebecca operası 1865 sonbaharında meşhur Scala Operası'nda sahnelenmişti.

Ancak belki de Dolmabahçe Sarayı Tiyatrosu'nun tarihimizdeki en büyük önemi İb- >>

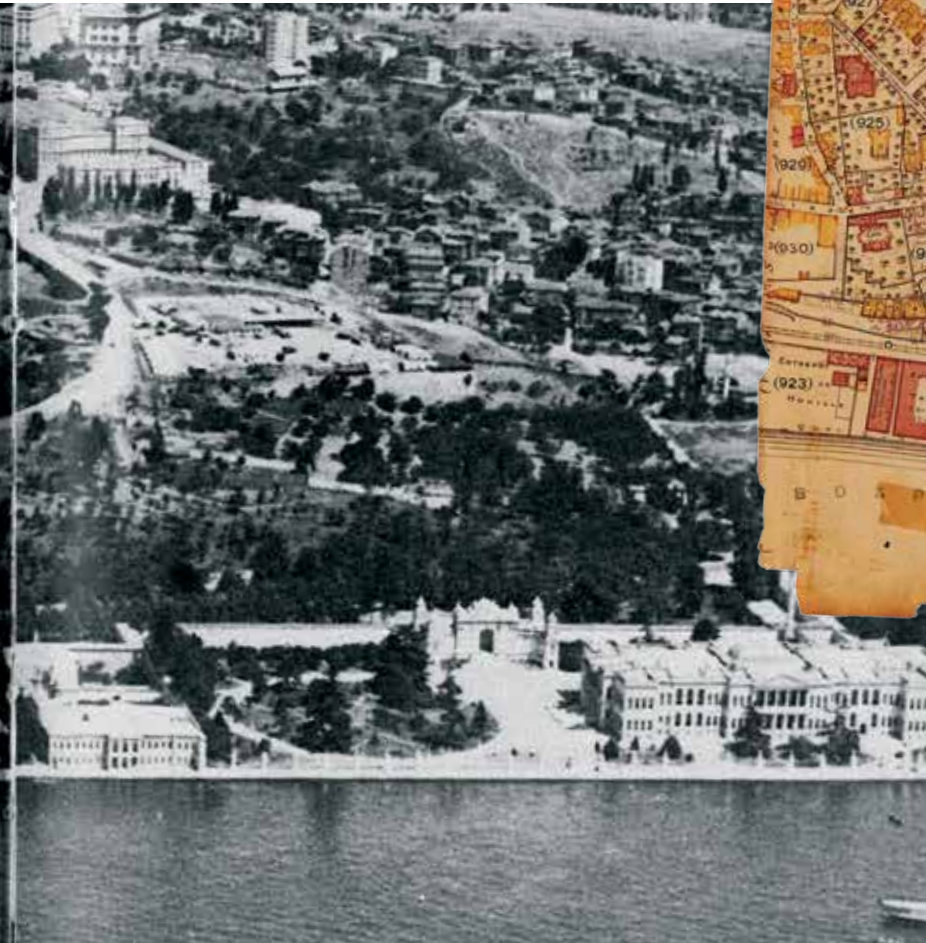
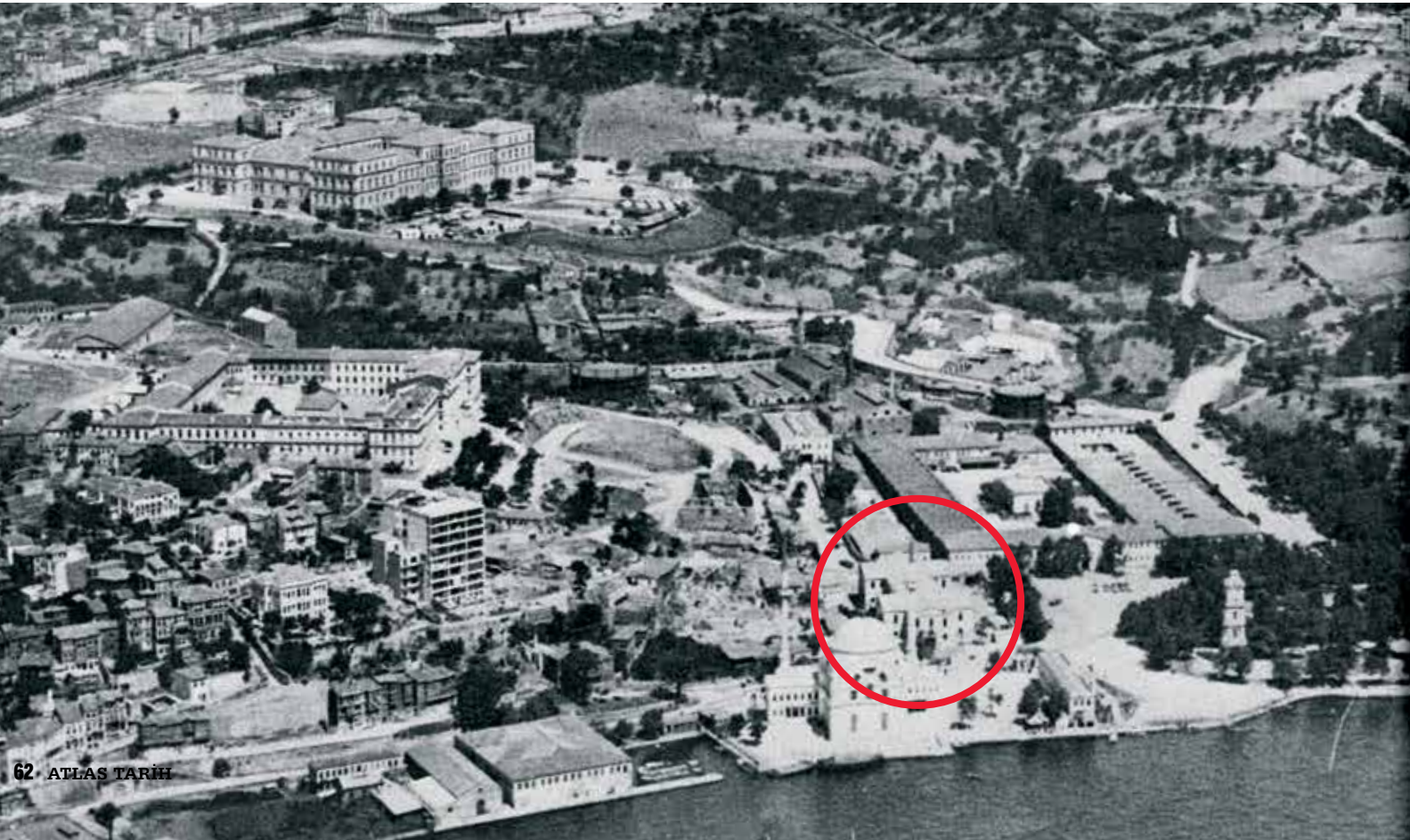


Dolmabahçe'deki yeni opera binası açılışından kısa bir süre sonra bir tür konservatuvar

işlevini de görmeye başladı.



Mütareke yıllarında havadan çekilen fotoğrafta Dolmabahçe ve Saray Tiyatrosu (solda). Pervititch sigorta haritalarında Dolmabahçe ve Saray tiyatrosu binası (üstte).





Mütareke günlerinde Saray Tiyatrosu binasına Ekim Devrimi'nden kaçan Rus göçmenler yerleştirilmişti (üstte ve altta). August Theodor Shoefft'in Budapeşte'deki Milli Macar Müzesi'nde bulunan portresi (altta, sağda).

rahim Şinasi'nin Şair Evlenmesi oyununu bu sahne için yazmış olmasıydı. 25 Haziran 1859 tarihli sayısında, "Fransada uzun müddet tahsilde bulunmuş olan Meclis-i Maarif azası Şinasi Efendi, Racine'den, Lafontaine'den, Molière'den seçilmiş parçalar tercüme edip yayınlıyordu" diye yazan Journal de Constantinople, Suha Umur'un aktardığına göre şöyle devam ediyordu: "Bu genç yazar, bu cevherli şair bugün daha iyisini yaptı. Sultanın özel tiyatrosu için bir perdelik Türkçe güzel bir komedi yazdı. Piyesin adı Şair Evlenmesi'dir. Şimdiden analizini yapamayacağız, fakat

halkı bundan haberdar ediyor ve bu arada güzel sanatları bilgilice korudukları için padişahın başmabeyncisini ve saray eğlencelerini tertip edenleri tebrik ediyoruz." Opera, bale ve konserlerin yanı sıra tam bir sanat yuvasına dönüştüğü görülen Dolmabahçe Sarayı Tiyatrosu kompleksinde 1859 yılının Kasım ayında da Alman asıllı Macar ressam August Theodor Shoefft'in (1809-1888) bir sergisi açılmıştı. Eğitimini Viyana'da gören Shoefft 1838'de Hindistan'a gitmiş, burada önde gelen ailelerin ve mihracelerin patronajını kazanmıştı. Yine Suha Umur'un tespitine göre Sultan Abdül-

Dolmabahçe Sarayı tiyatrosu 1866 Ağustos ayında çıkan bir yangınla harabeye döndü. Binası ise 1937'de yıkıldı.

mecid Shoefft'in sergisini bizzat gezmiş, ressamla konuşmuş, serginin bir süre daha açık kalmasını emrederek kendisini dördüncü dereceden Mecidi Nişanı ile ödüllendirmişti.

Yangın küle çevirdi

Sultan Abdülmecid'in 1861 yılında, 39 yaşındaki vefatı, açılışının üzerinden daha henüz iki sene dahi geçmemiş olan tiyatronun kaderini de olumsuz yönde etkilemekte gecikmedi. Kardeşi Sultan Abdülaziz de buradaki temsillere katılmaya devam etmişti etmesine, ancak opera sanatının yerini daha çok Türkçe oyunlar, ortaoyunu ve tuluat tarzı eserler almaya başlamıştı. Refik Ahmet Sevengil'in tespitine göre yeni padişahın tahta çıkışının daha birinci ayında, 23 Temmuz 1861 tarihli Tercüman-ı Ahval'in bildirdiğine göre "tiyatrohane-i şahane"de Saray-ı Hümayun muzika takımı tarafından "bazı tuhaf ve hünerli oyunlar" şehzade ve saray ileri gelenleri ile birlikte askerlerin de katıldığı bir temsilde sahnelenmişti.

Artık bundan sonra gazetelerde de tiyatroya dair pek haberler çıkmamaya başladı. Beş sene sonra, 20 Ağustos 1866 sabahı, saat üç sularında çıkan bir yangın ne yazık ki Dolmabahçe Sarayı Tiyatrosu'nun o muhteşem salonunu çok kısa bir süre içerisinde tamamen küle çevirdi. Bazı mobilya ve eşyalar alevlerden kurtarılabilmişse de tiyatronun içi tamamen yok olup gitmişti. Bina hâlâ ayakta duruyordu, durmaya da devam etti; ama Séchan'ın içini döşediği tiyatro maalesef bir daha restore edilmedi.

Farklı amaçlarla kullanılan bina Cumhuriyet'in ilk yıllarına kadar ulaştı. En sonunda Henri Prost'un 15 Ekim 1937 tarihli İstanbul Nazım Planı'nda "5 sayılı iş" olarak yıkılmasına karar verildi. Bugün Dolmabahçe Sarayı Tiyatrosu'nun bir zamanlar bulunduğu arsanın üzerine inşa edilen yolda arabalar akıp gitmeye devam ediyorlar. Acaba o asfaltın yerinde bir zamanlar Paris Operası'nın dekoratörünün atölyelerinde hazırlanmış döşemeleriyle nadide bir opera binası yükseldiğini ve buranın duvarlarında La Traviatadan arıyaların yankılandığını kimler biliyor? D

Wieniawski'den sarayda keman resitali

Meşhur Polonyalı keman virtüözü Henryk Wieniawski Sultan Abdülaziz'in huzurunda Callisto Guatelli'nin piyanoda eşlik etmesiyle sarayda bir resital vermişti. Birkaç gün öncesinde Beyoğlu'ndaki Naum Tiyatrosu'nun sahnesinde orkestra eşliğinde Mendelssohn'un Mi minör *Keman Konçertosu*'nu çaldı. Kaybolmuş hayalet binalar gibi, ne acıdır ki müzik tarihçemizin böylesine enteresan hikâyeleri de eski gazete kupürlerinin arasında sıkışıp kalmıştır. O sırada Rus Çarı'nın himayesinde konserler vermekte olan Wieniawski İstanbul'a 1869 kışında gelmiş ve Naum Tiyatrosu sahnesinde bir dizi konser vermişti; hatta adının büyük harflerle yazıldığı konser ilanları İstanbul gazetelerinde yer almıştı. Belki Dolmabahçe Operası üç sene öncesinde yanmamış olsa idi kimbilir belki Wieniawski oranın da sahnesinde çalmış olacaktı. Meşhur kemancı 4 Ocak'taki ilk konserinde



Gounod'nun *Faust*'u üzerine kendi çeşitlemeleri, Paganini'nin *Carnaval de Venise*'ini çalmış, 8 Ocak akşamı ise Beyoğlu'nda Mendelssohn'un Mi minör, Opus 64, *Keman Konçertosu*'nu seslendirmişti. Bu konçertonun ülkemizdeki seslendiriliş tarihçesi konser programlarında kaleme alınırken acaba kaç kişi keman repertuarının bu en sevilen eserlerinin başında gelen Mendelssohn'un *Keman Konçertosu*'nu orkestra eşliğinde Wieniawski'nin Beyoğlu'nda çalmış olduğunun farkındadır? Wieniawski İstanbul'dan ayrılmadan önce Naum sahnesinde 18 Ocak'ta ve Beyoğlu'ndaki Rus Büyükelçiliği'nde 29 Ocak'ta iki konser daha verir. Ancak 20 Ocak'ta Dolmabahçe Sarayı'nda Sultan Abdülaziz huzurunda vermiş olduğu resital İstanbul ziyaretinin anısı olarak Avrupa basınında en çok mercek altına alınacak. (Kaynak: Emre Aracı, *Andante Dergisi*, Ağustos 2015)

Saray Tiyatrosu binası için, Henri Prost'un şehir planına göre 15 Ekim 1937 tarihinde yıkım kararı verildi. Kabataş'tan Beşiktaş'a ulaşan cadde, Saray Tiyatrosu'nun bulunduğu arsanın üzerinden geçti (altta).

