



Castle Howard “Brideshead” in saklı bahçesinde

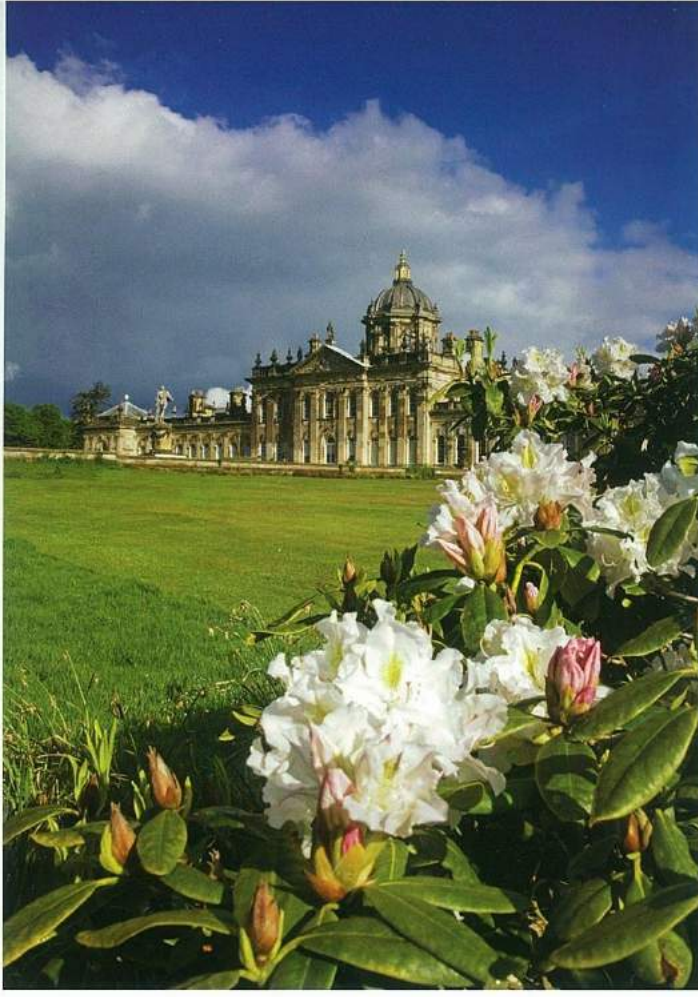
Castle Howard'ın bahçesinde, peyzaj bahçeciliği uzmanı William Andrews Nesfield'in tasarladığı Atlas Çeşmesi bulunuyor. John Thomas tarafından Portland taşından oyulan heykel grubu, Ekim 1853 yılında bahçeye yerleştirilmiş.

Zamanında Carlisle Kontları'nın oturduğu Castle Howard'da bugün ailenin soyundan gelen Simon Howard kendi ailesiyle birlikte yaşamaya devam ediyor. Her ne kadar adı Castle Howard, yani Howard Kalesi olsa da burası kale mimarisiyle alâkası olmayan, daha çok Barok hatlar taşıyan 18. yüzyıl mimarisinde bir saray olup, 3. Carlisle Kontu Charles Howard'ın vizyonu ve projesini çizen Sir John Vanbrugh'nın parlak dehası sonucu ortaya çıkan tam anlamıyla bir sanat şaheseri. Bu muhteşem sarayın büyüklü hikayesini **Emre Aracı** anlatıyor.



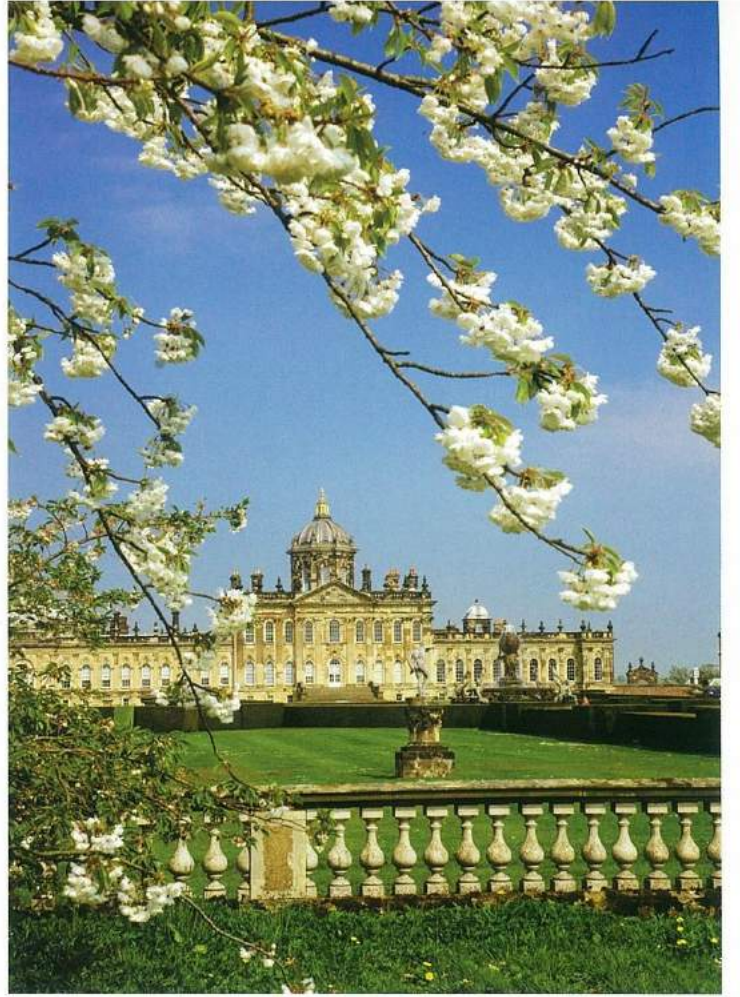
3. Carlisle Kontu Charles Howard, malikânenin ve 10 nesildir kesintisiz devam eden Howard Hanedanlığı'nın yaratıcısı olarak anılmaktadır.

Çocukluğumdan beri uzun senelerdir rüyalarımda kendimi eski solmuş bir fotoğraf karesinde yemyeşil bir tabiatın ortasında siyahlaşmış ve yer yer yosun tutmuş heykellerin süslediği taçlı kubbesiyle, sütun başları dantel nakışla işlenmiş, terk edilmiş taşın bir malikânenin cephesine profilimi vermiş, düşünceli ve hüzünlü bir halde görürdüm. Mevcut olduğuna inandığım, ama nasıl ulaşabileceğimi bilemediğim saklı bir dünyanın bu şatonun kapıları ardında gizli olduğunu hissederek ve bir gün o kapıyı aralama cesaretini kendimde görebileceğimi hayal ederdim. İlkokul ve lise yıllarımda öntüme çizilen konvansiyonel hayatı da hep bu rüyalarımın



gölgesinde yürür, ilk fırsatta bahçe duvarının altından açılan kapıdan çıkarak o saklı ve büyülü bahçede bir gün kendimi bulacağıma inanırdım. Üniversite sınav kağıtlarının şıklarını bilinçli bilinçsiz doldururken, tarih, edebiyat ve müzikten bir araya gelen birleşik bir estetiğin önünde bu yolun kapılarını açacağını nereden geldiği bilinmez garip bir önsezi olarak, daha dünyaya gerçek anlamda adım atmamışken, hissetmiş olduğumu talih bana seneler sonra sağlaması yapılan bir matematik denklemi gibi gösterecekti. Benimkisi hislerin algısına dayanan, tesadüflerin sihri gören, yalnız olduğunu daha başından çok iyi kavradığım, kültürleri, milliyetleri, asırları aşan bir yolculuğa çıkma arzusuymdu.

Yorkshire'daki Castle Howard malikânesinde aklımda bu düşünceler dönüp dolaşırken, üzerime yağmur yağarken, o donmuş soluk fotoğraf karesi bir saliselğine gerçek olup, bu defa da geçmiş zamanın prangalarına esir olurken, kaynama noktasına gelen suyun iç denklemlerinin değiştirdiği kimyası gibi, ruhum da başka bir boyuta geçmişti. Kelimelerin ifadesinin yetişemediği derecede içimi sarsan bu olay sanki seneler önce verilen bir randevuya nihayet elimde davet pusulasıyla gelmek gibi bir histi benim için; üstelik bu pusulada şöyle yazılıydı: "Unutma hayatta sayısız derecede parıldayan ödülleri var, ancak bunların aranması gerekir. Düşün, ama fazla düşüncelere takılı kalma, daha ziyade Castle Howard'ı ara ve aramaya devam et...". Ve işte o saklı ve büyülü bahçe bütün gizemi ile bu muhteşem doğanın kucağında karşıma çıkıvermişti; 18. yüzyıldan kalma bir Bacchus heykelinin



hemen altına yerleştirilmiş olan bir ahşap banka oturdum ve o uçsuz bucaksız tabiat alemine bakmaya doyamadım. Derken uzakta üstü açık iki kapılı 1920'lerden kalma Morris-Cowley marka beyaz bir araba belirdi; Charles Ryder ve Lord Sebastian Flyte, yanlarında bir sepet çilek, bir şişe Château Peyraguey şarabı ve direksiyonun ortasında da oyuncak ayı Aloysius olduğu halde eve doğru yaklaşıyorlardı. Güneş her tarafı aydınlatmış, âdeta sımsıcak bir yaz havası gelmişti etrafa.

Castle Howard'ı ilk defa böyle bir manzarada televizyonda görüp tanımış ve hayatımdaki önemini daha o an kavramıştım. Rüyalarıma giren yerd burası; Evelyn Waugh'nun "Brideshead Revisited" romanını bana tanıtarak, hayatımda aradığım o saklı bahçenin ne olduğunu gösteren mizansenin ta kendisi. İngiliz Granada Televizyonu 1980'li yıllarda 11 dizisi halinde çektiği toplam 659 dakikalık epik filmde, sonraki daha kısa boyutlardaki 2008 yapımı film gibi, Waugh'nun romanında trajik yaşam öyküleri anlatılan Katolik Marchmain ailesinin yaşadığı Brideshead Kalesi'ni canlandırmak üzere Castle Howard'ı film seti olarak kullanmıştı. İşte o gün bir anda kendi hayatım garip bir talihle Brideshead'le birleşmiş; Charles Ryder imzalı bir pusula beni buraya taşımış ve sonradan defalarca okuduğum bu muazzam roman, bulunduğum ortamdan ötürü gözümün önünde akıp gitmeye başlamıştı: Charles ve Sebastian'ın kitapta bir hayli lirik ve romantik bir dille aktarılan Oxford'da geçen öğrencilik yıllarındaki dekadandan arkadaşlıkları, Venedik'te evlilik dışı sevgilisiy-



Howard Kalesi'nin arazisi içinde bulunan Ray Korusu, Gül Bahçesi, diğer bahçeler ve havuzları ile her zaman hayranlık uyandıran bir mekân olmuş. Etrafı duvarlarla çevrili bahçe, 18. yüzyılda mutfak bahçesi olarak düşünülmüş. Ray Korusu ise son 300 yıl boyunca pek çok değişime uğramış. 18. yüzyılda doğal halini korurken, 3. Kont geometrik ve yıldız motifli bahçe düzenlemesini reddetmiş. Bunun yerine düzensiz bir tasarım, serpentin patikalardan oluşan bir bahçeyi tercih etmiş. Ray Korusu birçok heykel, çağlayan, çeşme, pavyon ve yazlık ev ile doludur. Fakat bunların hepsi 18. yüzyılda ortadan kalkar. Bahçe İkinci Dünya Savaşı'ndan sonra tekrar elden geçilir. Bugün neredeyse 800 çeşit orman gülü, yaban gülü, manolya, ortanca, kartopu, akağaç ve üzve çeşidi bulunuyor.

İle sürgün hayatı yaşayan Lord Marchmain'in sisteme baş kaldıran tavırları, Lady Marchmain'in aşırı dindarlığı, peş peşe gelen ekonomik krizler ve dünya savaşlarıyla giderek gücünü kaybeden İngiliz aristokrasininin yavaş yavaş söntüşü; yok olan malikanelerle birlikte şatafatlı bir devrin kapanışı.

Geoffrey Burgon'un 1980 filmi için bestelediği obuanın hüznünlü sesinin hakim olduğu o duygusal partiyon ise bu ortamın şuurunda devamlı yankılanan müziği oldu durdu; kaybolan bir geçmişe yazılan ağıttı bu partiyonun her bölümünde hissedilen: "Brideshead'e varış", "Venedik'te Yağmur", "Julia'nın Teması", "Sebastian Yalnız". Bu hissiyat zinciri ve soluduğum hava bana benzer yağmurlu bir günde İngiltere'nin güneydoğu sahilinde Fransa kıyılarına bakan tarihi bir Grand Otel'in, terk edilmiş, karanlık ve rutubetli balo salonunda eski bir kuyruklu piyanoda, Charles'a dinlettiğim "Ideale" adlı bestemi hatırlattı. Ve Brideshead'in birinci bölümünün başlığı geldi aklıma: "Et in Arcadia Ego" - "o cennette bir zamanlar ben de vardım". Bu kelimeleri Regent's Park'ta fırtınalı bir öğleden sonra, parkı çevreleyen mimar John Nash'in tezgâhından çıkma krem rengi teraslardan bir

tanesinde, geniş pencere, yüksek tavanlı bir apartman dairelerinde, çok sevdiğim dostlarımda evinde okuduğumu düşündüm ve aynı odada bütün bunların bir gün olacağını bana inanılması güç bir kehanetle fısıldandığını anımsadım. Tek başıma da olsam Yorkshire topografyasında içimde mücadele veren bu düşüncelerin canlanışına tanık olmaya gelmiştim sonunda; yarattığım hayallerimde gerçekleşen taptaze bir filizin ittiği o beklenmedik kuvvetle.

Castle Howard'a trenle varmayı çok arzu ederdim; ama ne yazık ki yok olan aileler ve malikaneler gibi, bu saraylara hizmet veren küçük taşra istasyonları da çoktan tarihe gömülüp gitmiş bile. Bugün pişmanlık duyulsa da 1960'larda Dr. Richard Beeching adında bir İngiliz demiryolları mühendisinin tavsiyesi üzerine İngiltere demiryolu ağının üçte birini hunharca yok etmiş. Günümüzde bu hayalet istasyonların adları ve hatıraları ise sadece eski bir biletle veya zamanın sararttığı bir bagaj etiketinde ancak yaşıyor. İstasyon binaları ise ya yıkılmış ya da meskene çevrilmiş. Ben de North Eastern Railway'e ait 1900'lerin başından kalma böylesine eski bir Castle Howard bagaj etiketini bilhassa el çantama takarak Londra'dan seyahatime başlıyorum; o etiketin bir za-



1724 yıllarının başında Vanbrugh, Howard Kalesi'nin Ray Korusu'nun güney batısında yer alacak bir tapınak için bazı tasarımlar göndermişti. 3. Kont Dört Rüzgar Tapınağı tasarımını seçti. Özgün adı Diana Tapınağı olan kubbeli bir küp biçiminde, revaklı yapı, Vicenza'daki Paladio'nun Villası örnek alınarak yapılmış.

manlar birisini o adrese götürdüğünü düşünerek, buharlı trenlerin kurumunu yediğini hayal ederek, o anı benliğimde hissederek ve çok eskilerde Viktorya İstasyonu'ndan bindiğim adı kadar zarif 'Cygnus' Pullman vagonunu hasretle anarak. Britanya Demiryollarının seneler sonra tekrar özelleştirilmesinin ardından eski vagonları devşirme boyası ve dökülen sathi dekoruyla Amerikan Pasifik trenlerine öykünür bir şekle sokan Grand Central şirketinin Kings Cross İstasyonu'ndan kalkan treni dingin İngiliz tabiatında yerini şaşırılmış bir karakter gibi telaşla ilerlese de beni tam vaktinde İngiltere'nin kuzeydoğusundaki York şehrine ulaştırıyor.

Bu şahsiyetsizlik teması ne yazık ki York'ta kaldığım şehrin en tarihi otellerinden biri olan 'Royal Station', bugünkü adıyla 'Royal York' Otelinin Viktorya devri dokusunu katleden minimalist iç dekorasyonu ile kendini devam ettiriyor. Mor ve eflatunun hakim olduğu fonksiyonsuz kocaman avizeli loş odalarda dev plazma televizyonlardan geçilmezken, kitap okumaya müsait ışık veren tek bir parlak lamba dahi göze çarpmıyor. Otelin tek görülmeğe değer cazip yeri gerçekten de bir müze havasındaki ve aynen muhafaza edilmiş olan Viktorya devrinden kalma umumi tuvaletleri. Ama odadaki pencereden akşam güneşinin üzerine vurduğu 600 senedir ayakta duran Gotik York Katedrali'nin zarif silüeti

insanın bu loş ortamdaki sıkıntısını bir anda yok etmeye yetiyor. Geçmiş Roma devrine kadar uzanan York hâlâ ayakta duran surları, tarihi kapıları, dar sokakları ve ortaçağdan kalma eski dükkân cepheleriyle İngiltere'nin en şirin şehirleri arasında. İstanbul şehriyle de pek bilinmeyen, ama çok önemli bir bağlantısı var. Zira İstanbul'u bir Bizans kolonisinden imparatorluk şehrine çeviren ve şehre adını veren Roma İmparatoru I. Konstantin York'ta 306 yılında Augustus olarak tahta çıkmış. Katedralin önündeki bronz heykeli de bu tarihi olayı anmak için buraya yerleştirilmiş.

Ertesi sabah Castle Howard'a gitmek üzere hazırlanırken, rüyamdaki o manzarayı tamamlamak için akşam güneşinin yerini kasvetli bir havaya bıraktığını görüyorum. Puslu Yorkshire tabiatını aşarken kendimi 1920'lerden kalma bir Morris-Cowley içinde hayal ediyorum; karanlık bulutlar az sonra başlayacak olan yağmurun habercisi oluyor. Birbiri peşi sıra kıvrılarak uzanan yeşil tepeleri bir vadiden diğerine aşip giderken, aniden 7.5 kilometre uzunluğunda iki tarafını kayın ve ıhlamur ağaçlarının sıraladığı heybetli ve düz bir eksende giden, inişli çıkışlı bir yola geliyoruz. Castle Howard malikânesinin hududuna varmış olduğumuzu o tabiatın ortasında tek başına ve romantik bir havada duran dev bir Roma sütunu boyutlarındaki görkemli bir anıt bizlere müjdeli-



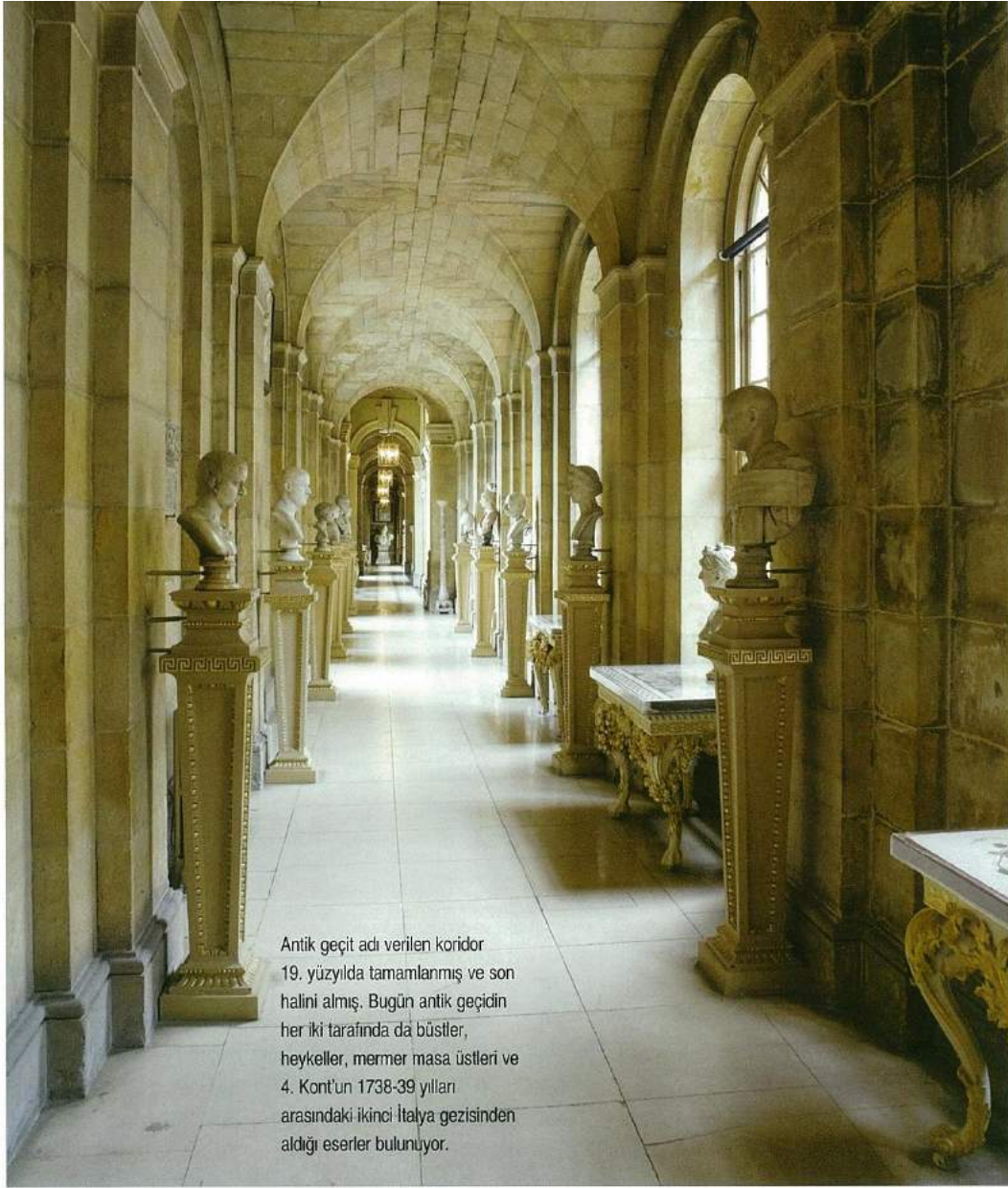
Büyük Merdiven 1870 yılında yapılmış. Merdivenin hemen altında duran antik heykellerden biri, York Valisi Lucius Geta'nın büstü. Mermer sunak ise 5. Kont'a Sir William Hamilton tarafından hediye edilmiş. Çatının altında ilk altı Carlisle Kontu'nun ve 3. Kont'un üç kızlarının ressam Pellegrini tarafından yapılmış portreleri bulunuyor. Merdivenin başında 7. Kont'un, John Foley tarafından yapılmış büstü duruyor.

yor. 7. Carlisle Kontu'nun hatırasına halk bağışı ile 1869-1870 yıllarında dikilen üzerinde yosunun bürütüğü bu kolon hiç uykusundan uyanmamış gibi görünse de fırtınada üzerine düşen bir yıldırımdan epeyce hasar görmüş olmasına rağmen dokusuna uygun bir titizlikle o derin uykusundan uyanırılmadan bundan sekiz sene önce restore edilmiş.

Keşke her restorasyon böyle olsa diye düşünürken kendinizi alabildiğine geniş bir vadide "folly" olarak bilinen ve işlevleri gereği sadece hayal dünyanın hudutlarını zorlamak için inşa edilmiş olan, irili ufaklı birbirinden dramatik anıt ve yapıların serpiştirildiği, tabiatla mimarının teatral bir estetik ile bütünleştiği, şair olmayanların bile neredeyse bu ortam karşısında şiir yazabileceklermiş hissine kapıldıkları, yolculuğunuzun başından beri aklınızdan çıkmayan Rachmaninov'un Opus 23 Do minör prelüdünün artık durmadan tekrar tekrar şuurunuzda dönmeye başladığı bir manzaranın içinde buluyorsunuz. Bir tarafta eski Mısır'ı hatırlatan bir pi-

ramit, diğer tarafta bir dikilitaş, uzakta anıtsal bir lahit, yanı başında serbest öğleden sonralarınızda, ruh ikizi hayat arkadaşınızla birlikte, basamaklarında oturarak insan maneviyatını zenginleştiren klasik kitapları sonsuza dek okumayı tasavvur ettiğiniz Romalıların Ay Tanrıçası Diana'ya ithaf edilmiş Dört Rüzgar Tapınağı ve bütün bu görkemin içerisinde sahnedeki yeri milimetre ile tespit edilerek yerleştirilmiş olan ve önündeki göle akisleri vurarak majestik bir şekilde sisler arasında duran Castle Howard. Hayali Brideshead'in saklı dünyasına atılan, ama artık şahsım açısından hayal olmaktan çıkmış ilk ve gerçek somut adım.

Zamanında 'Earls of Carlisle', yani Carlisle Kontları'nın oturduğu Castle Howard'da bugün ailenin soyundan gelen Simon Howard kendi ailesiyle birlikte yaşamaya devam ediyor. Dolayısıyla Howard'lar binanın inşaatından bu yana 300 senedir burada oturmaktalar. Her ne kadar adı Castle Howard, yani Howard Kalesi olsa da burası kale mimarisiy-



Antik geçit adı verilen koridor 19. yüzyılda tamamlanmış ve son halini almış. Bugün antik geçidin her iki tarafında da büstler, heykeller, mermer masa üstleri ve 4. Kont'un 1738-39 yılları arasındaki ikinci İtalya gezisinden aldığı eserler bulunuyor.

le yakından uzaktan alakası olmayan, daha çok Barok hatlar taşıyan 18. yüzyıl mimarisinde bir saray olup, 3. Carlisle Kontu Charles Howard'ın vizyonu ve projesini çizen Sir John Vanbrugh'nın parlak dehası sonucu ortaya çıkan tam anlamıyla bir sanat şaheseri. İnşaattının çoğu 1699-1712 yılları arasında tamamlanan Castle Howard, daha önceleri yazdığı tiyatro eserleri ile tanınan Vanbrugh'nın mimarideki ilk denemesi. Ve ne muazzam bir başarı böylesine bir ilk deneme için. Kendisi aynı zamanda Londra'nın Haymarket'inde bir zamanlar bulunan Queen's Theatre'i ve yine bir hayli görkemli bir saray olan, Sir Winston Churchill'in doğduğu Oxfordshire'daki Blenheim Palace'ı da tasarlamış. Hayatı da binaları gibi görkemli ve aynı zamanda inişli çıkışlı geçen Vanbrugh İngiliz parlamenter demokrasisini koruma mücadelesinde Kral II. James yerine III. William'ı getirme komplosunda yer aldığı için de Fransızlar tarafından tutuklanarak Bastille'de dört buçuk sene hapis yatmış.

Mimaride İngiliz Barok stiline yaratıcısı olarak da bilinen Vanbrugh'nın Castle Howard'ın inşaat projesine dahil

olmasında muhtemel etkenlerden biri ise Charles Howard ile birlikte ikisinin de o devir entelektüellerinin müdavimi olduğu Kit-Cat Club'un üyesi bulunmalarında yatmakta. İnşaat Vanbrugh'ya mimar Nicholas Hawksmoor da yardımcı olmuş. İki simetrik kanadın yer aldığı Doğu-Batı ekseninde yatan binanın inşaatı ise ilk olarak Doğu kanadından başlamış. Anıtsal kubbe orijinal projede yer almasa da sonradan inşaat safhasında ilave edilerek binaya eklenmiş. Cephede yer alan heykelcikler ve girift süslemelerle, tam anlamıyla Barok stili ortaya koyan sarayın Batı kanadı ne yazık ki Vanbrugh'nın 1726'daki vefatıyla o devirde inşa edilememiş. Bu eksik kalan kısım 4. Kont tarafından tamamlattırıldığında da Vanbrugh'nın orijinal projesine sadık kalınmamış ve değişen devrin zevkiyle mimar Sir Thomas Robinson tarafından daha Palladian bir üslupta tasarlanmış. Ancak o devrin çoğu malikâne mimarisinde göze çarpan bu eklektik tarz bilâkis Castle Howard'ın zenginliğini daha da gözler önüne seren bir unsur olarak ziyaretçinin karşısına çıkıyor.

Her sene Mart sonundan Ekim sonuna kadar turistlere



Büyük Hol, Vanbrugh'un başyapıtı ile taçlanmış. Ağır kolonlar, dekorlar kazınmış sütunlar ve dört duvarı Venedikli ressam Antonio Pellegrini tarafından 1709-1712 tarihleri arasında yapılmış resimler kaplanmış mekan oldukça etkileyici. Duvar resimlerinde dört element, Zodyak'ın 12 burcu, Apollo ve Müzler (ilham perileri) yer alıyor.

açık olan Castle Howard, benim bu ziyaretim esnasında kapalı olmasına rağmen Simon Howard'ın nazik izniyle bana bir yetkili tarafından özel olarak gezdirildi. Bu kimsesiz saraya böyle bir zamanda adım atıyor olmak ise esasında çok daha enteresan bir histi ve bana yine "Brideshead"i hatırlatmakta gecikmedi. Romanda da Sebastian Charles'ı ilk defa Brideshead Kalesi'ne getirdiği zaman, aile fertlerinin o sırada Londra'daki evlerinde yaşıyor olmaları itibarıyla ev kapalı bulunduğundan her yerin üzeri örtülü bir haldedir ve etrafta bir tür terk edilmişlik hissi sezilir, resepsiyon salonları karanlıktır; işte ben de o devasa sarayın loş odalarının birinden diğerine geçerken içimde bir an aynı duygulara kapılmıştım. Her bir adımda kitabın bir sayfasını çeviriyordum şuurumda; âdeta film setiyle gerçek hayat iç içe geçmiş gibiydi. Garip bir şekilde Castle Howard'da durum zaten böyleydi esasında. Zira saray II. Dünya Savaşı sırasında ya ordu karargâhı, ya okula dönüştürülen o devir pek çok malikânenin başına geldiği gibi, geçici olarak kız yatılı okuluna çevrilmiş, 1940 Kasım ayında çıkan bir yangında da güney cephesinin üçte ikisi ve kubbe kül olup gitmişti. Bugün Castle Howard'da gizli paravanlar arkasında o yangından kalma çıplak tuğla duvarlara hâlâ rastlamak mümkün ve bu şekilde tahrip olan bazı odalar meşhur filmler çekilirken o günün süline uygun olarak dekor havasında tekrar inşa edilmiş. İşte Brideshead en çok bu odalarda kendini hissettiriyor insana. Helle Charles Ryder'in duvarlarını resmettiği o bahçe odası,

epik filmde bir set olarak aynen duruyor; iki arkadaşın bu sarayda geçirmiş oldukları ölümsüz o pastoral yazın titişimlerini ziyaretçinin ruhuna işliyor.

20 odanın kül olduğu, II. Dünya Savaşı'nda yaşanan yangının ardından hazin bir enkaz olarak kalan iskelet binaya bir daha Howard ailesinin döneceği düşünülmezken Simon Howard'ın babası George Howard savaştan yaralı ve iki kardeşini cephede kaybetmiş olarak geri geldikten sonra her şeyi tekrar yoktan var edercesine malikâneyi ayağa kaldırmayı başarmış ve burayı yaşanabilir hale getirmiş. Dolayısıyla bugün Howard ailesi hâlâ Castle Howard'da yaşamaya devam ediyorsa bu tamamen George Howard ve eşi Lady Cecilia'nın gayretleri sonucu olmuş. Onların bu emeğini anarak başlıyorum ben de yıllık temizlikle uğraşan, etrafta toz alan personelin arasından geçerek Castle Howard'daki yalnız turuma. İlk olarak geniş ve uzun bir merdivenin önüne geliyorum; tarihteki ilk altı Carlisle Kontu'nun ve 3. Kontun üç kızının dev portrelerinin asılı olduğu bu girişte önce aileyle tanışmış oluyorsunuz. Burası sıcak bir aile yuvası; zira Castle Howard'ın en çarpıcı yönü naftalinli bir müzeden ziyade içinde yaşanan bir ev oluşu. Nitekim sırasıyla girip çıktığım görkemli karyolaların göze çarptığı tarihi yatak odalarında dahi zaman zaman modern çalar saatler dikkatimi çekiyor ve rehberim bana usulca Howard'ların misafirlerinin hâlâ bu odalarda kaldıklarını belirtiyor. Bense Charles'ı göreceğimi umuyorum bu loş odaların birinde, yine

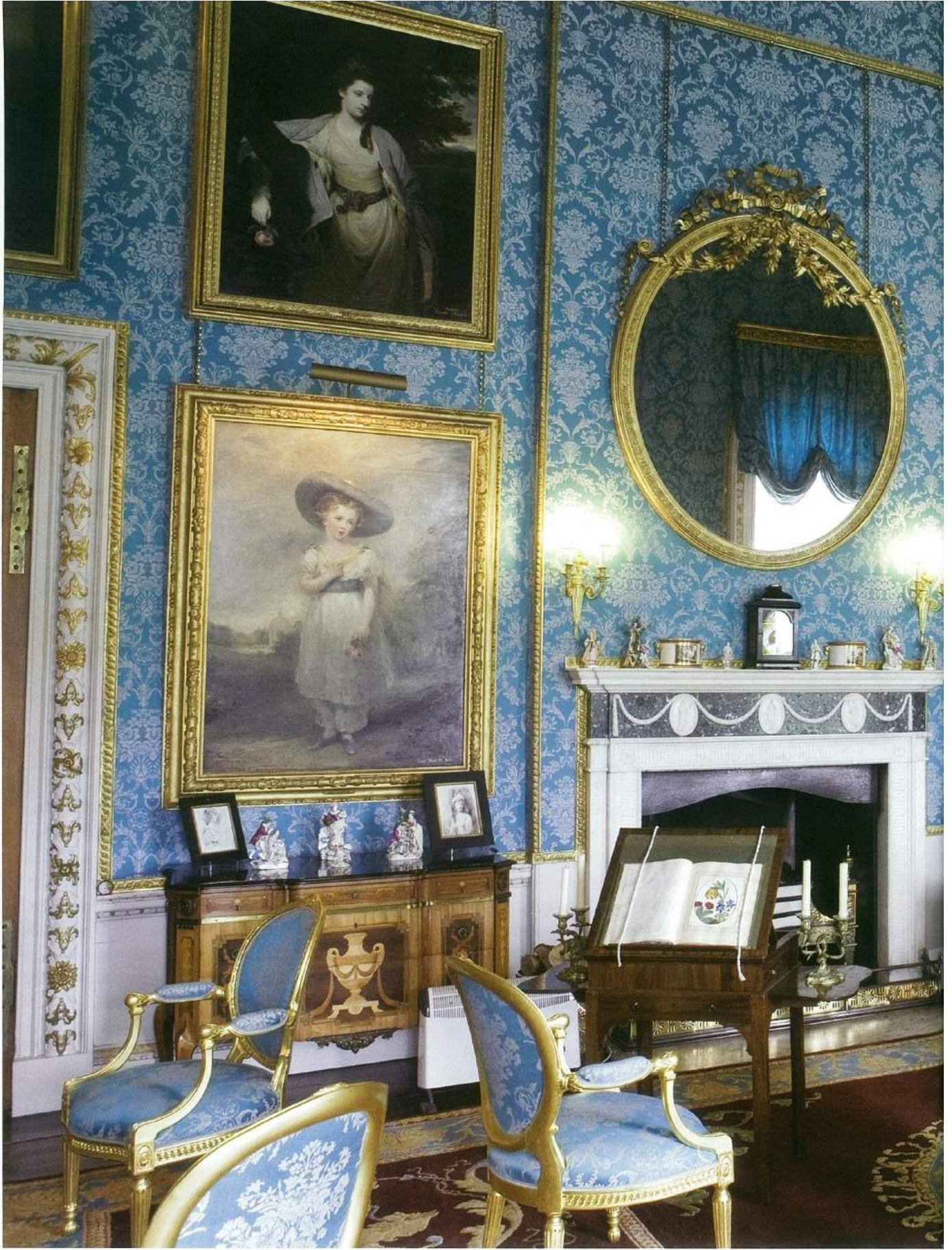


Evde bulunan şapel dışında Victoria Dönemi'ni en iyi yansıtan yer "Müze Odası". Japon imitasyon deri duvar kağıtları 9. Kont tarafından 1880'li yıllarda alınmış. Oda, Etrüsk resim ekolünü 1883-84 yılları arasında kuran İtalyan Giovanni Costa'nın ve 9. Kont'un kendi yaptığı manzara resimleri ile dolu. Kont aynı zamanda Fransız heykeltıraş Aime Jules Dalou'nun koruyucusuydu ve 1872 yılında kontesin bronz heykelini yaptırmıştı. Bu heykel, kontesin her çocuğu için ayrı ayrı döküldü. Boulele saat 1723 tarihli ve 17. yüzyıl İtalyan dolapları mermer ve yarı değerli taşlarla süslenmiş.

Brideshead'in etkisiyle. Ama bu defa Charles olmasa da başka tanıdık ve dost bir yüz çıkıyor karşıma; yüzlerce klasik Greko-Romen büst ve heykelin dizili olduğu uzun koridorun en sonunda orijinalini Vatikan'daki Sala Rotonda'da görmeğe gittiğim Antinous Braschi bana gülümsüyor. 18. yüzyılda Grand Tour'dan dönen her aristokrat gibi Howardlar da saraylarını İtalya'dan satın alıp getirdikleri kimi orijinal, kimi artık orijinalleşmiş mitolojik ve tarihi heykel ve büstlerle bezemişler. Sağlı sollu büstlerin selama durmuş tören alayı gibi sizin aralarından geçmenizi beklediği bu uzun koridorun evin çok özel bir mekânına doğru sizi yönlendirmiş olduğunu fark etmeniz pek uzun sürmüyor.

Artık Castle Howard'ın ve Vanbrugh'nın dehasının tam kalbindesiniz. Burayı ancak bir tiyatro yazarının tasarlamış olabileceğini düşünüyor ve onun yarattığı görkem karşısında, sonradan içinizde bırakacak tesiri fark etmeden, ilk anda ezildiğinizi hissediyorsunuz. Malikânenin muhteşem Great Hall'undasınız ve dev kolonların ayakta tuttuğu 21 metre yüksekliğindeki kubbede oynanan Yunan mitolojisinden bir sahneye bakarken rüyanızda görerek aradığınız bu saraya esasında hayat dersinizi almak için davet edildiğinizi anlıyorsunuz. Karanlıkta seçebildiğiniz kadarıyla tavana bakıyor, toprak, ateş, hava ve su olmak üzere tabiatın dört temel elementinin alegorik bir şekilde tasvir edildiğini görüyorsunuz. Zodyak'ın 12 sembolünü çözüyor, Apollon'u ilham pe-

rileriyle birlikte seyrediyor ve Phaeton'un güneşin at arabasından düşüş hikâyesinin tasvir edildiğini anlıyorsunuz. Yükseliş ve çöküş, aynen Brideshead'in ana temasındaki gibi görkem, nüfuz ve servetin ardından gelen bir yok oluşun hikâyesi. Mal, mülk, servet ve görkem bir tarafa, esasta burada anlatılmak istenen yaşadığımız şu hayattan, zaman zaman içinde ne kadar kendimizden habersiz düşüp kalksak da, bir gün kopacağımızı idrak etmemiz ve bütün bu elementlerin karşısındaki âcizane çaresizliğimizin kısa özeti. Hayatın acı ama kabul edilmesi gereken gerçeği; var oluş, ego için verilen savaş ve sonra da esasında hepsinin bir hikâyeden ibaret olduğunun fark edilmesi. İşte 3. Kont ve Vanbrugh bütün bu ihtişamın içerisinde, ilk anda ziyaretçiyi ezmek için tasarlanmış gibi duran bu aşırı görkemli ortamda, esasta ironik bir şekilde bu en temel ve samimi mesajı vermeyi tercih etmişler. Orijinalini Venedikli sanatçı Antonio Pellegrini'nin resmettiği bu manzara, verdiği dersi doğrularcasına 1940 yangınında tabiatın o elementlerine yenik düşüp yok olduktan sonra 1960-61 restorasyonu sırasında Kanadalı ressam Scott Medd tarafından tekrar yaratılmış ve mesajı da bugün tazeliğini aynı şekilde koruyor. Bu hislerle yine film seti odalardan birine dönüyoruz. Bu defa 2008 prodüksiyonunda Lord Marchmain'in ölüm sahnesinin canlandırıldığı heybetli yatak karşımıza çıkıyor ve bunu takiben yönümüz filmde de etkin bir şekilde kullanılan sarayın 19. yüzyıl-



1770 yılına gelindiğinde, 5. Kont'un 1798 yılında Orleans Koleksiyonu'ndan yaptıđı alımlarla "Turkuaz Salon", eski ustalar ve dönemin çağdaş resimlerine adanmış bir sanat galerisi haline gelmiş. Bugün Turkuaz Salon'da Gainsborouh'un yaptıđı Isabella Byron portresi de bulunuyor. Isabella 5. Kont'un annesi ve şair Lord Byron'ın da



büyük halasıdır. Gainsborough'ya ait "Kız Çocuğu" adlı resim, 5. Kont tarafından 1795 yılında alınmış. Odada Reynolds'a ait üç portre bulunuyor. Yıldızlı kanep ve sandalyeler John Linnell'e ait ve 1775 yılına tarihleniyor. 18. yüzyıl tavl masası İsveç yapımı ve yıldızlı ayna Victoria Dönemi'nde II. George stiline yapılmış. Şömine ve kapı arasında bulunan komodin İsveç doğumlu mobilya yapımcısı Christopher Fuhrloh'ga ait ve Fransız stiline.



Howard Kalesi'nin güney cephesi 100 metreden daha uzun ve orijinal olarak Bahçe Salonu'nun iki tarafında kalan binaları ayırmak için kullanılmış. 1940 yılında çıkan bir yangında doğudaki odalar zayı olmuş ancak batıdaki odalar kurtulmuş. Mermer şömine üzüm yaprakları, meyve ve bir koçbaşı ile süslenmiş. Üzerinde duran saat Paris'ten 1779 dolaylarında alınmış; buhurdanlıklar Matthew Boulton tarafından Derbyshire çubuklarından ve yaldızlı piringten yapılmış. Broadwood piyanoları 1796 ve 1805 yıllarına tarihleniyor. Odada bulunan arp da İngiltere'de, 1800'lerde yapılmış. Müzik yapmak aile için güzelce zaman geçirdikleri bir eğlence biçimiydi. Böylece geniş bir 18. ve 19. yüzyıl şarkıları koleksiyonu oluşmuş. Müzik Odası'nda Domenico Feti'ye ait "Müzik Ustası" adı tablo şöminenin üzerinde duruyor. Ayrıca odada, hepsi 5. Kont tarafından alınmış olan Annibale Caracci'nin "Otoportre", Girolamo Bedoli'nin "Ferrara'nın İki Dükü", Leandro Bassano'nun "Annesi'nin Portresi" ve Rubens'in "Vatizci John'un Başlı ile Salome" adlı tabloları bulunuyor.

da tekrar tasarlanan şapeline dönüyor. Sessizlik ve huzur, alınan mitolojik dersin ardından yerini meditatif duygulara bırakıyor. Derken dışarıdaki yağmurun cama çarpan damlaları tabiatın elementlerinin sizi çağırın sesi gibi kulaklarınıza ulaşmaya başlıyor ve Castle Howard'ın saklı bahçesinde-

ki havada duyulan toprak kokusu içinde, kazanında yanan kor kömürün güdülediği buharlı tren gibi kalbinizdeki ateşin gücüyle geldiğiniz bu yolculukta, Atlas Çeşme'nin Brideshead'den hatıralarla dolu dev küresinin yanı başında dururken, rüyanızdaki o mizansenin, bir gün gerçek olacağına



"Crimson Yemek Odası"nın kuzey kapısının üzerinde yer alan rölyef muhtemelen 1705-1706 yıllarında Howard Kalesi tarafından iki ödeme aldığı bilinen Grinling Gibbons'a ait. Kapının solunda John Wootton'a ait iki resimde Newmarket'ta at binerek spor yapanların çizildiği ve sağda Francis Wheatley'nin 5. Kont'un ailesini 1781 yılında Dublin'deyken resimlediği tablolar bulunuyor. Doğu duvarında Claude Lorain ve Marco Ricci'nin 1709-1710 dolaylarında yaptıkları manzara resimleri duruyor. Aynı zamanda duvarda dört tane Venedik manzarası asılı. Bunlardan ilki Canaletto'ya ait "Büyük Kanal" adlı resim. Diğer üçü ise Bernardo Bellotto'nun küçük Venedik manzaraları. Bunlar aslında 4. Kont'un 1730 ve 1740'lı yıllar arasında toplanan kırkın üzerindeki Venedik manzaraları koleksiyonunun parçaları. William Kent stilindeki tınaklar, 1735 tarihli. Yemek odası tamamen III. George stilinde ve Adam tarzında tasarlanmıştır.

ne kadar inanmış olsanız da, yine de gerçekleşmiş olmasına duyduğunuz hayretle profilinizi malikâneye son bir defa dönerek o anı solmuş bir fotoğraf karesine, oradan da hiç unutamayacağınız bir resme dönüştürüyor ve bu ziyaretinizi hep hatırlayarak kendi kendinize ileride hiç olmazsa "Et in Arca-

dia Ego" diyeceğinizi ve ömrünüzün fitili için için yanarken de hep bu kelimelerle teselli bulacağınızı, aynı hisleri duyan insanların da siz gittikten sonra bu satırlarınızdan belki ilham bularak hayatın parıldayan ödüllere doğru benzer kişisel yolculuklara çıkacağını hayal ediyorsunuz... □





Lady Georgiana'nın yatak odasının girişinde 1827 yılında 6. Kont tarafından alınmış olan Raphael'in Vatikan Loggia için yaptığı baskılar duruyor. 1801 yılında, güzeller güzeli 5. Devonshire Düşesi Georgiana'nın kızı Georgiana Cavendish ile ileride Carlisle Kontu olacak George Howard arasındaki evlilik, Howard Kalesi ve Chatsworth evinde bulunan büyük sanat koleksiyonlarının bir yüz yıl sürecek birleşmesinin başlangıcıydı. Oda Howard ailesinin ve akrabalarının 19. yüzyıl portreleri ile dolu. Mobilyalar 18. yüzyılın ikinci yarısına tarihlendiriliyor.